

L'ENTRETIEN D'AMÉNAGEMENTS NATURE DANS ET AUX ABORDS DES ÉCOLES - FICHES OUTILS



« Ose le vert, recrée ta cour », une campagne portée par GoodPlanet Belgium en partenariat avec Natagora et avec le soutien de la Wallonie.





1. CONTEXTE ET ORIGINE



La campagne "Ose le vert, recrée ta cour" a débuté en 2016 avec l'objectif d'accompagner les écoles à mettre en place des cours de récréation "nature bienvenue" et conviviales. Depuis lors, des centaines d'écoles se sont lancées dans un processus de végétalisation et d'accueil de la biodiversité indigène pour plus de contacts avec celle-ci et les enfants. De nombreux aménagements nature ont donc vu le jour. Après la création, vient le temps de l'entretien et de la gestion de ces aménagements. Ainsi est apparu un besoin de disposer de fiches pratiques guidant les écoles pour l'entretien de leurs aménagements.

L'équipe d'"Ose le vert, recrée ta cour" composée des associations de GoodPlanet Belgium et de Natagora s'est associée à l'asbl Adalia2.0 pour unir leurs expertises (naturalistes, pédagogiques et en gestion différenciée) afin de créer ces fiches.

2. OBJECTIFS DES FICHES D'ENTRETIEN

Ces fiches ont pour objectifs :

- De donner des conseils techniques pour l'entretien des aménagements nature : à quelle période entretenir, quelles sont les étapes à réaliser, avec quel matériel...
- De vous donner des pistes pour impliquer les enfants dans cet entretien et exploiter ces aménagements nature de manière pédagogique.



3. À QUI S'ADRESSENT CES FICHES ?

- Aux directeurs/directrices d'écoles pour avoir une vue globale des entretiens à réaliser et des périodes d'entretien;
- Au personnel d'entretien des espaces verts des écoles pour mieux comprendre l'utilité de l'entretien par rapport au projet mis en place et pour y trouver des conseils et des techniques à appliquer;
- Aux enseignants ou au personnel extrascolaire pour déterminer ce qui peut être réalisé avec les élèves et comment l'exploiter de façon pédagogique.



« Ose le vert, recrée ta cour », une campagne portée par GoodPlanet Belgium en partenariat avec Natagora et avec le soutien de la Wallonie.





4. COMMENT UTILISER CES FICHES ?



Chaque fiche a été pensée pour être utilisée séparément. Cela vous permet de les détacher, de les emmener sur le terrain selon vos besoins.

Afin d'en faciliter la lecture, la même structure a été appliquée à toutes les fiches :

- En haut à droite de la première page de chaque fiche, vous retrouverez un encadré reprenant les informations principales suivantes :

BUDGET :		Estimation du coût de l'entretien sur une échelle de 3 symboles. 1 symbole signifiant peu coûteux.
DIFFICULTÉ :		Estimation de la difficulté de l'entretien sur une échelle de 3 symboles. 1 symbole signifiant facile.
DURÉE :		Estimation du temps à consacrer par an pour cet entretien.

- Un encadré vous précisant le budget, suivi d'un encadré reprenant les périodes d'entretien, les périodes où il ne faut absolument pas intervenir et davantage d'informations sur le temps à consacrer par an et la difficulté de cet entretien.
- Un encadré expliquant la raison de l'entretien.
- Une liste d'outils à prévoir.
- Un encadré vert avec des remarques, conseils et astuces importantes.
- Les techniques et les étapes de réalisation.
- Des propositions pour valoriser vos déchets issus de l'entretien réalisé.
- Des possibilités d'implication des enfants dans l'entretien et des pistes d'exploitation pédagogique.
- Des ressources pour aller plus loin. En effet, nous avons voulu que ces fiches soient synthétiques et tiennent sur un recto/verso. Cependant, si vous ressentez le besoin de plus de clarifications, de détails, etc. ces ressources vous y aideront.

REMERCIEMENTS

Ces fiches n'auraient pas vu le jour sans le soutien de la Wallonie, et plus particulièrement de la Cellule Sensibilisation à l'Environnement du Service Public de Wallonie (SPW), et de la Société publique de gestion de l'eau (SPGE).

Depuis le départ, la campagne "Ose le vert, recrée ta cour" s'appuie sur les asbl GoodPlanet Belgium et Natagora et plus particulièrement sur les coachs à savoir Bénédicte Charlier, Vincent Louwette, Georges Abts, Emilie Croquet, Antoine Gros Lambert, Claire Belkhou et Eline Botte. Nous les remercions pour leurs contributions et leurs expertises qui ont permis à ces fiches de voir le jour.

Nos remerciements s'adressent également à l'équipe d'Adalia2.0 qui a dès le départ été convaincue de l'intérêt de ces fiches et qui a apporté une grande expertise en gestion différenciée qui font la réelle valeur ajoutée de ces fiches. Nous remercions plus particulièrement Tiffanie Frenkel ainsi que Thibaut Mottet.

SOMMAIRE

Introduction

1. Contexte et origine
2. Objectifs des fiches d'entretien
3. A qui s'adressent ces fiches ?
4. Comment utiliser ces fiches ?

Remerciements



Les fiches d'entretien :

- Fiche n°1 : les constructions en saule vivant
- Fiche n°2 : la haie champêtre
- Fiche n°3 : les arbres isolés
- Fiche n°4 : la mare naturelle
- Fiche n°5 : les petits fruits
- Fiche n°6 : le pré fleuri
- Fiche n°7 : le sentier végétalisé
- Fiche n°8 : le parterre fleuri
- Fiche n°9 : le pré de fauche/la tonte différenciée

Bibliographie

Crédits photos et illustrations



adalia:

« Ose le vert, recrée ta cour », une campagne portée par GoodPlanet Belgium en partenariat avec Natagora et avec le soutien de la Wallonie.



FICHE D'ENTRETIEN N°1

LES CONSTRUCTIONS EN SAULE VIVANT

BUDGET :



DIFFICULTÉ :



DURÉE : 1J/an



BUDGET

Peu coûteux car demande peu de matériel qui peut être emprunté ou acheté et amorti sur le long terme.

PÉRIODE D'ENTRETIEN

De fin novembre à mi-mars (hors période de gel).

INTERVENTION PROSCRITE

Pas de taille en plein été ou en période chaude car les champignons se développent plus facilement sur les entailles et la reprise des boutures est difficile.

TEMPS À CONSACRER PAR AN

Maximum 1 journée/cabane/an pour la taille.

Arrosage régulier et abondant les 2 premières années et en cas de sécheresse les années suivantes.

DIFFICULTÉ

Le maintien de la forme de la cabane sur le long terme est difficile en raison de tensions au niveau du dôme/toit.

- Une barre à mine pour replanter des boutures.

POURQUOI ENTRETENIR

Pour le bon développement des boutures de saule, pour l'aspect cabane/abri. Sans entretien, la cabane évolue naturellement vers un bosquet, tout aussi intéressant pour la biodiversité.

OUTILS À PRÉVOIR

- Des petits sécateurs ;
- Des gants de protection ;
- Des bottes (chantier souvent très boueux) ;
- De la cordelette pour solidifier le tressage (biodégradable, elle se défera à mesure que les boutures grandissent et avec la pluie/gel/dégel) ;

Lors de la première année, ne pas laisser les enfants jouer dans ou autour de la structure en saule vivant afin d'assurer la bonne prise des boutures.

Éviter d'utiliser du fil de fer ou des liens en plastique pour le tressage afin de ne pas étrangler voire de sectionner les branches de saule au fil du temps. Privilégier des liens en matière biodégradable qui vont pouvoir tenir la tension du tressage le temps que les branches s'épaississent et se maintiennent d'elles-mêmes.

Le tressage sur le dessus du dôme devra sans doute être refait chaque année pour être maintenu.



TECHNIQUES DE BASE ET PROCÉDURE



Entrelacer les repousses si besoin et rabattre les tiges qui dépassent de la structure dans le tressage.

Couper au sécateur les repousses qui ne peuvent être retressées dans la structure ou qui sont à la hauteur des yeux des enfants.

Vérifier les liens de la structure du dôme et remettre de la ficelle si nécessaire. En principe, les liens utilisés pour le tressage des parois ne doivent pas être remplacés, les branches ont grandi et sont capables de maintenir la pression.

Repiquer les tiges qui ont été coupées (avec un diamètre de min. 5 millimètres) en pleine terre au pied de la structure pour étoffer si besoin. Pour cela, tailler en biseau la base de la tige, écorcer le bas, faire un trou à l'aide d'une barre à mine d'une profondeur de min. 30 cm et y planter la tige. Ensuite, reboucher sans trop tasser et arroser abondamment.

Si besoin, **renforcer la structure du dôme** à l'aide de perchettes mises en fagot et liées en cerceau que vous attachez au-dessus du dôme (à l'intérieur de la cabane), ou tresser des perchettes à partir du point de ralliement de la structure (le dessus du dôme) pour maintenir la pression à ce niveau-là.

VALORISATION DES DÉCHETS

Utiliser les tiges coupées pour :

- Les rebouturer dans les "trous" de la cabane (replantées avec un min. de 30 cm de profondeur là où les boutures n'ont pas repris ou si un espace s'est créé et qu'on veut combler) ;
- Les mettre dans la citerne d'eau de pluie pour enrichir l'eau avec les hormones favorables à la germination, contenues dans le saule. L'eau sera utilisée pour arroser les semis et plantations au printemps suivant ;
- Remplir des fascines.



IMPLIQUER LES ENFANTS

Les enfants peuvent également participer à l'entretien en :

- Entrelaçant les repousses : les rentrer vers l'intérieur en les faisant passer le plus souvent possible par en-dessous puis vers le haut ;
- Coupant les branches (accompagner par un adulte car cela se fait au sécateur) ;
- Repiquant les tiges dans le bas de la structure pour l'étoffer ;
- Rattachant des tiges entre elles avec de la ficelle au niveau du dôme. Au vu de la hauteur et de la force qu'il faudra parfois y mettre, cette étape est plus accessible au P5-P6 ;
- Réalisant de la vannerie: laisser sécher puis réhumidifier ;
- Tressant des petites bordures autour des zones de plantations.

Profitez de cet entretien pour travailler des compétences : calculer les distances, apprendre du vocabulaire sur les végétaux et la plantation / Fabriquer du fusain avec des tiges de saule.

POUR ALLER PLUS LOIN "Je tresse le saule vivant" - S. Silva et R. Nivelet, Ed. Terre vivante



« Ose le vert, recrée ta cour », une campagne portée par GoodPlanet Belgium en partenariat avec Natagora et avec le soutien de la Wallonie.



adalia:





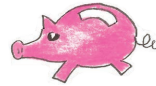
FICHE D'ENTRETIEN N°2:

LA HAIE CHAMPÊTRE

BUDGET : 

DIFFICULTÉ : 

DURÉE : 1 à 2 fois/an



BUDGET

De moyen à coûteux selon la taille, le personnel, le matériel...

PÉRIODE D'ENTRETIEN

Entre novembre et février.

INTERVENTION PROSCRITE

De mars à août en raison des nichées d'oiseaux.

TEMPS À CONSACRER PAR AN

Au maximum 1 à 2 fois par an.

DIFFICULTÉ

De faible à moyenne dépendant de la taille, de la fonction de la haie...



POURQUOI ENTRETENIR

Pour garder la fonction définie au départ (biodiversité, écran, structuration de l'espace...).

OUTILS À PRÉVOIR

Si la longueur de la haie le permet, la taille sera manuelle. Outils utilisables :

- Un sécateur ;
- Un coupe-branche ;
- Une scie égoïne ou la tronçonneuse, selon le diamètre des branches à sectionner ;
- Un taille-haie électrique (Il est préférable de ne pas utiliser le taille haie électrique pour une taille plus douce. Dans la mesure du possible, opter pour le sécateur) ;
- Un broyeur (facultatif).

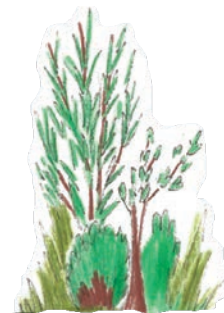
L'entretien se pense déjà lors de la recherche des essences les mieux adaptées à votre espace (type de sol, circulation, place disponible, usages...).

En règle générale, nous vous conseillons de ne pas trop tailler. En effet, pour la biodiversité, une haie laissée libre est plus favorable (notamment pour la nidification).





TECHNIQUES DE BASE ET PROCÉDURE



L'entretien de la haie dépend du type de haie choisi.

TAILLE : Une taille annuelle est nécessaire au maintien d'une haie taillée. Par contre dans le cas d'une haie à but de conservation de la biodiversité, les interventions seront très espacées.

La taille latérale se fait à une distance suffisante du tronc. Il faut varier le niveau de coupe, de façon à éviter la formation de moignons préjudiciables à l'arbre : chaque année, le niveau de taille est décalé vers l'extérieur de 20 à 30 cm.

RECÉPAGE : Le recépage (taille drastique qui consiste à couper très court un arbre ou un arbuste) des jeunes plants qui le supportent (voir "Pour aller plus loin"), un ou deux ans après la plantation, est utile pour avoir une haie dense à la base.

VALORISATION DES DÉCHETS

Utiliser les "déchets" de tailles pour les usages suivants :

- Transformer les branchages en broyat et les disposer sur les chemins ou au pied des plantations ;
- Faire un tas avec les branches pour créer des abris pour la petite faune ;
- Utiliser les branchages pour créer/remplir des fascines ou des canapés forestiers ;
- Utiliser le broyat pour le compost.

IMPLIQUER LES ENFANTS

Les actions faisables par les enfants sont les suivantes :

- Tailler avec des petits sécateurs à hauteur d'enfant ;
- Remplir les fascines ou le canapé forestier avec les branches ;
- Arroser la haie en période de sécheresse lors de la 1ère année de plantation ;
- Poser le broyat aux pieds des plantations ou sur les chemins pour garder l'humidité et éviter la concurrence les premières années ;
- Exploiter cet entretien pédagogiquement. Par exemple : travailler les mathématiques en classant par ordre de grandeur les branches, observer les animaux qui y vivent, les feuilles et les formes géométriques, ateliers artistiques, Land Art...

POUR ALLER PLUS LOIN:

- « Des haies pour demain », collection « Nature et forêts » n°1 – C. Percsy – SPW (PDF page 30-32) www.haies-pour-demain.pdf (wallonie.be)
- www.mahaie.be

« Ose le vert, recrée ta cour », une campagne portée par GoodPlanet Belgium en partenariat avec Natagora et avec le soutien de la Wallonie.



adalia:





FICHE D'ENTRETIEN N°3:

LES ARBRES ISOLÉS

BUDGET :



DIFFICULTÉ :



DURÉE : 2 à 4 J/an les premières années.



BUDGET

Très peu coûteux si l'élagage est fait en interne. Par contre, cela peut-être assez cher si c'est réalisé par un professionnel.

PÉRIODE D'ENTRETIEN

De décembre à février (hors période de gel), si une taille est nécessaire.

INTERVENTION PROSCRITE

De mars à août (hors arrosage) en raison des nichées d'oiseaux.

TEMPS À CONSACRER PAR AN

Arrosage régulier les 2 premières années (l'automne s'il fait sec, et au printemps et en été). Tailler un jour/an, si nécessaire, après environ 10 ans.

DIFFICULTÉ Faible.

OUTILS À PRÉVOIR

- Coupe branche ;
- Sécateur ;
- Tronçonneuse (selon le diamètre des branches) ;
- Matériel de sécurité.

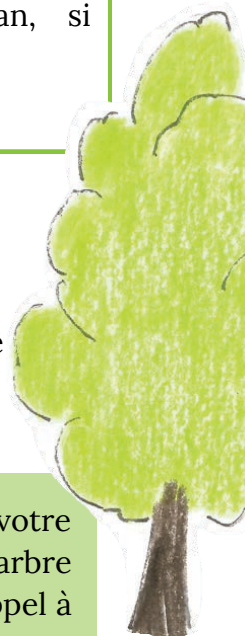


POURQUOI ENTRETENIR

Une taille dite de formation les 3 à 5 premières années aident à guider l'arbre vers la forme que l'on souhaite lui donner. Une taille occasionnelle par la suite veillera à la sécurité.

L'entretien se pense déjà lors de la recherche de l'essence la mieux adaptée à votre espace (type de sol, circulation, place disponible, usages,...). La taille d'un grand arbre nécessite des règles de sécurité stricte. Dans ce cas, nous vous invitons à faire appel à un professionnel.

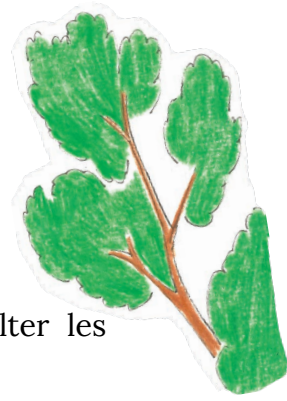
Pour préserver la santé de l'arbre, il faut éviter de le piétiner au niveau des racines ou d'arracher l'écorce. Pour cela, installez un grand banc en bois tout autour de l'arbre. Favoriser le bon développement racinaire les premières années permet d'assurer un bon maintien de l'arbre et un développement futur harmonieux (moins sensible à l'attaque de certaines bactéries et de champignons pathogènes).





TECHNIQUES DE BASE ET PROCÉDURE

En fonction de l'espèce de votre arbre, nous vous invitons à consulter les brochures adéquates. Voir la rubrique "Pour aller plus loin".



VALORISATION DES DÉCHETS

Les déchets de taille ou d'élagage peuvent être utilisés pour :

- Réaliser ou remplir un canapé forestier et des fascines ;
- Le compost où ils offrent une réserve de matières carbonées ;
- Les laisser sur place pour offrir des habitats à la faune ;
- Confectionner des bordures champêtres ;
- Faire un feu avec les enfants (bois bien sec) ;
- Créer du mobilier en bois ou les utiliser comme matériaux libres pour le jeu ;
- Déposer les feuilles mortes au pied des arbres pour nourrir le sol et pour constituer des habitats pour la petite faune.

IMPLIQUER LES ENFANTS

Etant donné la spécificité de cet entretien, les actions ne peuvent pas être faites par les enfants.

Profitez néanmoins de ce moment pour aborder l'arbre (ses bénéfices, son fonctionnement...) avec vos élèves. Et pourquoi ne pas préparer une petite interview de l'élagueur par les enfants pour mieux comprendre ce métier.

Animations autour de l'arbre : Activités sensorielles avec les feuilles d'arbres de formes différentes, collecte des fruits éventuels, comptage, classement par taille, etc.

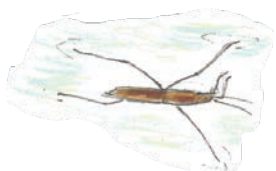


POUR ALLER PLUS LOIN

Brochures éditées par la région wallonne lors des journées de l'arbre : <http://environnement.wallonie.be/semaine-arbre/documents.html#BROCHURES-ET-AFFICHES-D-ARCHIVES>

« Ose le vert, recrée ta cour », une campagne portée par GoodPlanet Belgium en partenariat avec Natagora et avec le soutien de la Wallonie.





FICHE D'ENTRETIEN N°4:

LA MARE NATURELLE

BUDGET :



DIFFICULTÉ :



DURÉE : 2X/mois de
juin à septembre.



BUDGET

Très peu coûteux si on le fait soi-même (le matériel de base peut être un peu onéreux à l'achat mais sera amorti au fil des ans). Pensez à emprunter des outils pour réduire les coûts.

PÉRIODE D'ENTRETIEN

Entre octobre et novembre (en été s'il y a une prolifération d'algues).

TEMPS À CONSACRER PAR AN

Si la mare fait moins de 8m², il faut compter plusieurs petites interventions de 30 minutes de juin à septembre (environ 2X/mois), ainsi qu'une intervention de 1h en automne si besoin.

INTERVENTION PROSCRITE

Lors des périodes de reproduction (au printemps).

DIFFICULTÉ Moyenne.

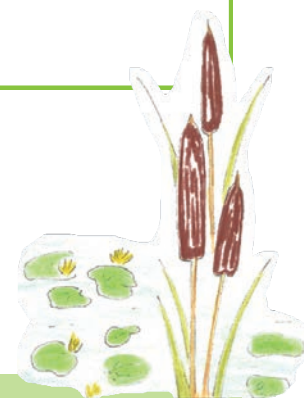


POURQUOI ENTRETENIR

Pour éviter l'envasement naturel de la mare par l'accumulation progressive des végétaux morts et par le développement de la végétation. S'il n'y a pas d'entretien, cela se transformera à terme en un marais/milieu humide.

OUTILS À PRÉVOIR

- Une époussette solide ;
- Une paire de bottes hautes (type 'salopette' mais uniquement pour un usage par des adultes !) ;
- Des petits sécateurs (s'il y a des roseaux ou des iris) ;
- Une pelle (trouée par vos soins pour faciliter l'égouttage) ;
- Un râteau (usage uniquement en surface).



L'intervention impacte la biodiversité car en retirant des végétaux, des habitats sont perturbés. Il est préférable de procéder régulièrement par de petites interventions plutôt que d'intervenir brutalement en une seule fois, en particulier pour les plantes aquatiques en "surplus".

Faire attention lors d'un curage de la mare de ne pas percer la bâche avec la pelle. Une petite astuce est de fixer un bout de tuyau d'arrosage sur les bords de l'outil pour recouvrir les parties tranchantes.

Lors de grandes sécheresses, veiller à ce que les plantes restent les pieds dans l'eau.

Ne jamais introduire de poissons. En effet, ils perturbent fortement l'équilibre de la mare en dévorant tout sur leur passage. Attention, si vous implantez des plantes du commerce, éviter de choisir des essences invasives (voir onglet "Pour aller plus loin").



TECHNIQUES DE BASE ET PROCÉDURE

Nous vous conseillons de faire un inventaire des espèces présentes avant l'intervention et d'intervenir partiellement et de manière douce pour ne pas perturber l'équilibre fragile de la mare.

Couper et arracher manuellement la végétation (de 1/3 à 1/2 chaque année) et la retirer de l'eau; "écrémer" les lentilles d'eau si elles sont trop abondantes; retirer les amas d'algues filamenteuses à l'aide d'un râteau en surface sans les éliminer complètement.

Laisser les végétaux retirés et la vase sur les bords de la mare durant 2 jours afin que les êtres vivants puissent retourner dans la mare.

Si la mare est proche de grands arbres, installer un filet au dessus de la mare peut-être utile pour récupérer les feuilles (de mi-septembre à fin novembre) ou se procurer un filet solide avec un manche télescopique (type pour piscine) pour attraper les feuilles.



VALORISATION DES DÉCHETS

Déposer les végétaux secs dans votre compost, après les avoir laissés reposer deux jours aux abords de la mare (voir point précédent).

IMPLIQUER LES ENFANTS

Voici les gestes qui peuvent être effectués par les enfants :

- Ramassage des algues ;
- Coupe des plantes aquatiques envahissantes ;
- Ramassage des feuilles mortes éventuelles.

Profitez-en pour observer les larves et œufs d'insectes présents sur les végétaux retirés, faire un inventaire avant/après l'entretien, calculer les variations de volume d'eau selon le niveau d'eau...

Propositions d'animations: ateliers artistiques, découverte du cycle de l'eau...

POUR ALLER PLUS LOIN

- « Gérer une mare », brochure FCPN - M. Capitaine, O. Decocq, T. Dewitte, D. Melbeck
- Liste des espèces invasives de la plateforme belge pour la biodiversité. <http://ias.biodiversity.be>





FICHE D'ENTRETIEN N°5:

LES PETITS FRUITS

BUDGET :



DIFFICULTÉ :



DURÉE : 15min./pied/an



BUDGET

Très peu coûteux si on bénéficie d'un compost et de broyats à proximité.

PÉRIODE D'ENTRETIEN

En hiver pour la taille (hors période de gel).

INTERVENTION PROSCRITE

Durant la période de floraison et de fructification.

TEMPS À CONSACRER PAR AN

Environ 15 min/pied/an.

Arrosage la première année (en automne s'il fait sec, au printemps et en été).

DIFFICULTÉ Faible



POURQUOI ENTRETENIR

La taille évite l'envahissement par d'autres espèces végétales et favorise la fructification des plants. Le paillage limite le désherbage et les besoins d'arrosage (les deux premières années).

OUTILS À PRÉVOIR :

- Un petit sécateur ;
- Des gants ;
- Une brouette/un seau.



Lors des congés scolaires, n'oubliez pas de désigner des personnes responsables qui pourront arroser et récolter si nécessaire.

Pour le paillage, éviter à tout prix les sacs d'écorces de sapin rouge ou de tout résineux provenant de pays lointains et préférer le paillis de chanvre, les copeaux de bois (BRF)... (voir onglet "Pour aller plus loin").





TECHNIQUES DE BASE ET PROCÉDURE



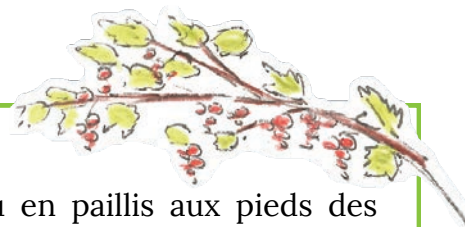
Framboisier : couper au ras du sol les tiges ou parties de tiges qui ont déjà porté et qui sont séchées (elles sont plus claires), éliminer les rejets et désherber au pied si nécessaire, éclaircir le centre pour laisser passer plus de lumière et favoriser une bonne aération des plants (qui permet d'éviter l'apparition de maladies et champignons pathogènes), remettre du compost mûr avant l'hiver ou au début du printemps, pailler (les écorces de bois maintiennent davantage l'humidité du sol), vérifier les bordures et le maintien des nouvelles tiges aux tuteurs (fils suspendus à 0,5m-1m).

Cassis : taille en hiver des tiges de 3-4 ans qui ne portent plus.

Groseilliers : apport de compost mûr aux pieds des plants, désherber aux pieds si nécessaire, éliminer les tiges mal orientées (celles qui poussent de l'extérieur vers l'intérieur et celles qui s'entrecroisent ou qui traversent le centre de l'arbuste), pailler.

VALORISATION DES DÉCHETS

Dans le canapé forestier, au compost ou en paillis aux pieds des petits fruits. Veillez à bien laisser sécher les racines des rejets enlevés pour éviter le ré-enracinement.



IMPLIQUER LES ENFANTS

Les enfants peuvent effectuer les tâches suivantes :

- Tailler avec des petits sécateurs ;
- Ajouter du compost au pied des fruitiers ;
- Récolter les fruits ;
- Mettre en place les tuteurs des pieds de framboisiers.

Exploitez cet entretien de façon pédagogique en abordant le cycle de vie d'une plante (fleur/fruit), en apprenant à lire une recette pour faire des confitures avec les fruits...en réalisant un atelier cuisine, en dégustant à l'aide des 5 sens, en fabriquant des teintures végétales, en organisant des ateliers artistiques.

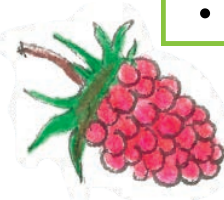


POUR ALLER PLUS LOIN

- Arbustes à petits fruits : framboises, mures, groseilles (Bruxelles Environnement)

<https://www.fibl.org/fileadmin/documents/shop/0011-petitsfruits.pdf>

- Aide au choix du paillage : <https://www.adalia.be/couvrir-le-sol-par-un-paillis>





FICHE D'ENTRETIEN N°6:

LE PRÉ FLEURI

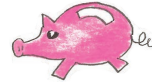
BUDGET :



DIFFICULTÉ :



DURÉE : 2 à 4 J/an



Peu coûteux.

BUDGET

PÉRIODE D'ENTRETIEN

fauche : fin septembre ou en juin et en août (si 2X/an).

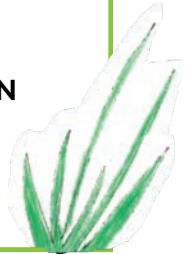
INTERVENTION PROSCRITE

Pendant la floraison.

TEMPS À CONSACRER PAR AN

Fauche : 2 à 4 jours/an.

DIFFICULTÉ Moyenne.



POURQUOI ENTREtenir

Pour éviter l'apparition de ligneux. De plus, faucher en exportant le produit de fauche permet de garder un sol pauvre, plus propice au développement des fleurs et à la biodiversité.

OUTILS À PRÉVOIR

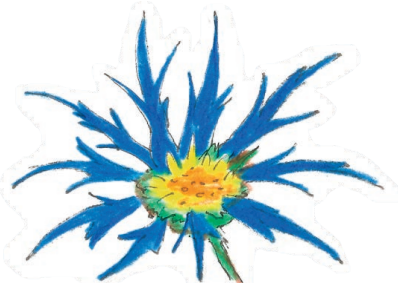
- Une débroussailleuse ou une faux ;
- Des gants ;
- Une barre de coupe (pour les grandes surfaces) ;
- Un râteau à dents dures ;
- Une brouette.



Éviter de faucher hors période recommandée et exporter la matière coupée systématiquement après fauchage. Il est important de laisser une zone de refuge et de faucher maximum 2/3 du pré fleuri. Alternier d'année en année.

Eviter les tondeuses qui broient les végétaux, qui rendent difficile le ramassage et qui impactent davantage la faune. Préférez une faucheuse.

Il est important de communiquer sur l'intérêt de la prairie fleurie (panneau didactique, articles, etc.) car celle-ci peut être moins esthétique à certaines périodes de l'année mais tout aussi bénéfique pour la biodiversité.





TECHNIQUES DE BASE ET PROCÉDURE



1. Faucher la prairie fin septembre, à une hauteur idéale comprise entre 5 et 10cm.
2. Laisser le foin sur place 2 à 3 jours afin de permettre à un maximum de graines de tomber au sol.
3. Ramasser le foin et l'évacuer afin de réaliser un tas à l'écart de la prairie. Ce tas de foin servira d'abri pour la faune (ex: hérisson).

NB : Pendant l'hiver, laisser une zone de végétation non fauchée qui servira d'abris à la petite faune. Alternier cette zone année après année. Toujours faucher du centre du terrain vers l'extérieur pour ne pas emprisonner la faune au fur et à mesure de la fauche.

Si vous optez pour 2 fauches sur l'année, faucher au mois de juin (à min 8 à 10 cm de hauteur) permettra de favoriser l'apparition de plantes à fleurs.

Possibilité de récolter les graines pour réensemencer certaines zones. Dans ce cas, étreper (gratter le sol) ou griffer avant de semer pour qu'il y ait contact entre la terre et la graine.



VALORISATION DES DÉCHETS

Vous pouvez soit amener le produit de fauche au parc à conteneurs (biométhanisation) pour y être valorisé, soit le composter sur site ou le laisser en tas pour créer des refuges pour la petite faune (orvets, hérissons, batraciens...).

Il est aussi possible de déposer le produit de fauche sur un terrain mis à nu préalablement pour créer un nouveau pré fleuri grâce aux graines contenues dans les déchets de fauche.

Vous pouvez éventuellement pailler les pieds de vos arbres avec les déchets de fauche.



IMPLIQUER LES ENFANTS

Une fois la prairie fauchée, les enfants peuvent certainement participer au ramassage et à l'évacuation du foin. Profitez-en pour travailler d'autres compétences : comptage et observations des fleurs/des graines, des couleurs, reconnaissance des plantes les plus communes, reconnaissance des papillons et autres insectes pollinisateurs, ateliers artistiques avec les fleurs... Penser à expliquer aux enfants l'objectif du fauchage.



POUR ALLER PLUS LOIN

- <https://www.adalia.be/fleurissement-raisonne-et-prairies-fleuries>.
- Les fiches du Réseau nature : www.reseanature.be.
- Fleurs sauvages et prairies fleuries pour nos pollinisateurs – SPW Editions, Bonnes Pratiques.

« Ose le vert, recrée ta cour », une campagne portée par GoodPlanet Belgium en partenariat avec Natagora et avec le soutien de la Wallonie.






adalia







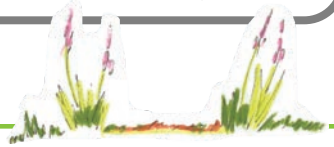
FICHE D'ENTRETIEN N°7:

LE SENTIER VÉGÉTALISÉ

BUDGET :   

DIFFICULTÉ :   

DURÉE : 7 fois/an



Peu coûteux.

BUDGET

PÉRIODE D'ENTRETIEN

Tonte 1x/mois entre avril et octobre, voire moins s'il y a beaucoup de passage.

TEMPS À CONSACRER PAR AN

Tonte occasionnelle dont la fréquence varie selon l'utilisation du sentier ou la présence de gravier dans le sol.

DIFFICULTÉ Faible.



POURQUOI ENTRETENIR

Pour garder un effet entretenu et maintenir la fonction des chemins.

OUTILS À PRÉVOIR

Une tondeuse et/ou une débroussailleuse.



Éviter de tondre en période de sécheresse ou de gel !

Si la couverture végétale du sentier n'est pas assez homogène selon vous, il est possible de semer un mélange composé de graminées à croissance lente et de petites fleurs indigènes ou du micro-trèfle dans les zones nues. Au préalable, il suffit juste de fraiser le sol sur une profondeur de 5 à 10 cm pour mélanger les graines à la terre avant de semer en septembre de préférence.





TECHNIQUES DE BASE ET PROCÉDURE

Tondre les "sentiers végétalisés" un peu plus bas (l'idéal est entre 4 et 8 cm) que les pelouses adjacentes. Cela permet d'identifier plus facilement les chemins et de rendre leur utilisation agréable.
 Exporter le produit de tonte (ne pas le laisser sur place).

VALORISATION DES DÉCHETS

Vous pouvez composter les déchets de tonte en veillant bien à diversifier les apports en déchets verts (herbe, feuilles, broyats etc.) pour un bon équilibre carbone/azote.

IMPLIQUER LES ENFANTS

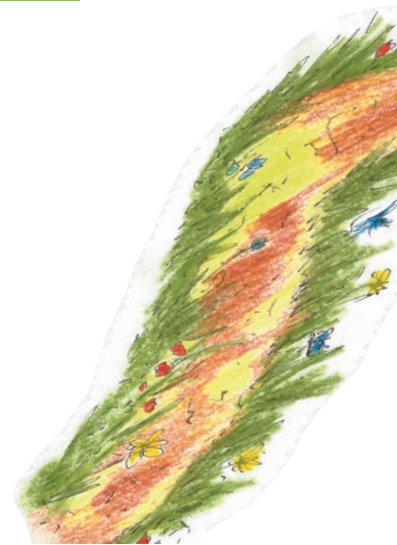


Les chemins enherbés peuvent évoluer au cours du temps, des saisons, selon les envies des enfants et leur utilisation, etc.

Profitez des tontes des chemins pour observer avec les enfants la vitesse de croissance des plantes, les fleurs qui apparaissent en premier...

POUR ALLER PLUS LOIN

<https://www.adalia.be/enherbement-et-tontes-differenciees>



« Ose le vert, recrée ta cour », une campagne portée par GoodPlanet Belgium en partenariat avec Natagora et avec le soutien de la Wallonie.




adalia:







FICHE D'ENTRETIEN N°8:

LE PARTERRE FLEURI

BUDGET : 

DIFFICULTÉ : 

DURÉE : 1 à 2 J/an



Peu coûteux.

BUDGET

PÉRIODE D'ENTRETIEN

De l'automne au printemps et du printemps à la fin de l'été.

INTERVENTION PROSCRITE

Pendant la floraison.

TEMPS À CONSACRER PAR AN

1 à 2 jours par an.

DIFFICULTÉ

Faible si le choix de plantes (vivaces, indigènes, couvre-sols, bulbes, etc) a été bien réfléchi.



POURQUOI ENTRETENIR

Pour garder un aspect esthétique et ne pas se laisser envahir par les plantes indésirables.



OUTILS À PRÉVOIR:

- Des gants ;
- Des binettes,
- Des sécateurs.



Préférez les plantes vivaces indigènes, plus intéressantes pour les insectes, les oiseaux et les petits mammifères de nos régions. De plus, elles sont plus faciles d'entretien. N'oubliez pas les bulbes printaniers qui sont intéressants grâce à leur floraison précoce. Renseignez-vous pour ne pas installer des bulbes de plantes toxiques (Jacynthes, Narcisses, Tulipes, Jonquilles, Amaryllis). Voir référence dans l'onglet "Pour aller plus loin".





TECHNIQUES DE BASE ET PROCÉDURE

- Automne à printemps : couper les fleurs fanées (attendre le début du printemps car servent de refuge pour les insectes), diviser les plants de vivaces pendant le repos végétatif.
- Printemps à fin été : désherber de manière occasionnelle et penser à pailler, arroser en cas de fortes sécheresses.



VALORISATION DES DÉCHETS

Vous pouvez composter les fleurs fanées et les branches taillées en veillant bien à diversifier les apports en déchets verts (herbe, feuilles, broyats etc.) pour un bon équilibre carbone/azote.

IMPLIQUER LES ENFANTS

Les enfants peuvent aider à retirer les fleurs fanées et en profiter pour les observer, les décrire, les compter, les classer... Des fleurs fraîches pourraient aussi être cueillies pour décorer la classe, ou encore pour les faire macérer dans de l'huile afin d'en faire un soin (avec les fleurs de souci par exemple).

Réaliser un herbier ou des posters avec des infos/anecdotes sur les plantes présentes au jardin. Confectionner des bouquets de fleurs séchées.



POUR ALLER PLUS LOIN

- <https://www.adalia.be/paillage-et-plantes-couvre-sols>
- Les fiches du Réseau nature. www.reseanature.be
- <https://www.centreatipoisons.be/nature/plantes.les-plantes-toxiques>



« Ose le vert, recrée ta cour », une campagne portée par GoodPlanet Belgium en partenariat avec Natagora et avec le soutien de la Wallonie.



adalia:



FICHE D'ENTRETIEN N°9:

LE PRÉ DE FAUCHE/ LA TONTE DIFFÉRENCIÉE

BUDGET :



DIFFICULTÉ :



DURÉE : 4J/an



POURQUOI ENTRETENIR

La fauche avec exportation est conseillée afin d'éviter l'apparition de ligneux, d'éviter d'enrichir le sol et pour favoriser le développement des plantes à fleurs.



BUDGET

Peu coûteux (main d'œuvre et carburant).

PERIODE D'ENTRETIEN

Pré de fauche : de juin à septembre.

Tonte différenciée : d'avril à novembre

INTERVENTION PROSCRITE

Pour le pré de fauche : février, mai, août et novembre, car ce sont les mois où l'impact sur la biodiversité est le plus important.

TEMPS À CONSACRER PAR AN

Pré de fauche : 2 jours par fauche et 2 fauches/an.

Tonte différenciée : fréquence de tonte à définir en fonction de l'utilisation du lieu.

DIFFICULTÉ Faible.

OUTILS À PRÉVOIR

Pour le fauchage et ramassage :

- Une débroussailleuse ;
- Une faux ;
- Un râteau à dents dures ;
- Une brouette ;
- Une barre de coupe (pour les grands espaces).

Pour la tonte :

- Une tondeuse (avec bac récolteur).

En fonction de l'utilisation du site, veiller à adapter la fréquence et la hauteur de tonte ou de fauche.

Il est essentiel d'exporter le résidu de fauche afin d'éviter d'enrichir le sol.

Il est important de communiquer sur l'intérêt du pré de fauche ou de la tonte différenciée (panneau didactique, articles, etc.) pour une meilleure acceptation.

Il est utile de laisser une petite zone refuge (non fauchée) l'hiver. Alternier cette zone de refuge année après année.





TECHNIQUES DE BASE ET PROCÉDURE

Pré de fauche : Laisser pousser l'herbe et la faucher une à deux fois par an (juin et septembre). Une bande d'1m à 1m20 peut être tondu sur le pourtour du pré de fauche afin de montrer que l'espace est entretenu. Avant de faucher, il faut s'assurer qu'aucun déchet ne pourrait abîmer le matériel de fauche. Prévoir une hauteur de coupe d'au moins 10 cm, l'idéal étant 15-20 cm.

Pelouses tondues de manière différenciée : réaliser une tonte moins fréquente (exemple 1X/mois) au centre d'un espace et tondre régulièrement le pourtour de l'espace afin de montrer que l'espace est entretenu.



VALORISATION DES DÉCHETS

Vous pouvez déposer le résidu de fauche ou la tonte au parc à conteneurs afin qu'ils soient valorisés. L'autre option est de les composter sur place en veillant bien à diversifier les apports en déchets verts (herbe, feuilles, broyats etc.) pour un bon équilibre carbone/azote ou les laisser en tas (habitat pour hérissons, orvets, etc)

IMPLIQUER LES ENFANTS



Leur participation à l'entretien est compliquée mais vous pouvez profiter de cette période pour exploiter les espaces de façon pédagogique : comptage de fleurs, observation des insectes, ou des œufs de papillons sur ou sous les feuilles ou sur les tiges (suivant la période), atelier d'éveil des sens, artistique...

POUR ALLER PLUS LOIN

<https://www.adalia.be/enherbement-et-tontes-differenciees>

« Ose le vert, recrée ta cour », une campagne portée par GoodPlanet Belgium en partenariat avec Natagora et avec le soutien de la Région wallonne.



adalia



BIBLIOGRAPHIE



FICHE N°1 : LES CONSTRUCTIONS EN SAULE VIVANT

FICHE N°2 : LA HAIE CHAMPÊTRE

- « Des haies pour demain », collection « Nature et forêts » n°1 – C. Percsy – SPW (PDF page 30-32)
- www.haies-pour-demain.pdf (wallonie.be)

FICHE N°3 : LES ARBRES ISOLÉS

- Brochures éditées par la Région Wallonne : <http://environnement.wallonie.be/semaine-arbre/documents.html#BROCHURES-ET-AFFICHES-D-ARCHIVES>

FICHE N°4 : LA MARE NATURELLE

- « Gérer une mare », brochure FCPN - M. Capitaine, O. Decocq, T. Dewitte, D. Melbeck

FICHE N°5 : LES PETITS FRUITS

- « Arbustes à petits fruits : framboises, mûres, groseilles », Bruxelles Environnement.

FICHE N°6 : LE PRÉ FLEURI

- <https://www.adalia.be/fleurissement-raisonne-et-prairies-fleuries>

FICHE N°7 : LE SENTIER VÉGÉTALISÉ

- <https://www.adalia.be/enherbement-et-tontes-differenciees>

FICHE N°8 : LE PARTERRE FLEURI

- <https://www.adalia.be/paillage-et-plantes-couvre-sols>

FICHE N°9 : LE PRÉ DE FAUCHE/LA TONTE DIFFÉRENCIÉE

- <https://www.adalia.be/enherbement-et-tontes-differenciees>
- Formation "Biodiversité et fauchage tardif"



« Ose le vert, recrée ta cour », une campagne portée par GoodPlanet Belgium en partenariat avec Natagora et avec le soutien de la Wallonie.



adalia:





CRÉDITS PHOTOS ET ILLUSTRATIONS

Photos :

- Adalia2.0
- Ose le vert, recrée ta cour
- Martin Dellicour

Illustrations

- Vincent Louwette

